

BULLETIN N°100

Juin 2004

Rue Joseph Lemius Chambly

Le Mot du Président

L'Amicale, fondée le 20 Octobre 1951, prend son essor. Le Bureau, élu pour un an, fera en sorte de donner une vie active à ce nouveau Groupement. Je suis persuadé que vous saurez comprendre toute l'importance et la nécessité qu'il y a pour tous les anciens Apprentis de participer et d'adhérer à cette Association. Vous pourrez ainsi vous sentir soutenus, conseillés, encouragés par vos camarades que vous connaîtrez mieux et par vos anciens Maîtres qui ne se refuseront pas à vous apporter l'aide maximum.

L'Amicale n'est pas un Syndicat, elle s'occupera plus particulièrement de tout ce qui touche les anciens Apprentis. Nous recherchons à nous grouper dans un but social et d'entraide pour rendre service aux anciens Apprentis dans tous les domaines : domaine moral, matériel et professionnel.

Le rôle primordial que nous nous assignons est avant tout de vous aider sur le plan moral en vous facilitant le resserrement des liens de camaraderie pour créer une unité des Anciens de SAINT-OUEN sur le plan professionnel en vous communiquant les documents qui pourraient vous intéresser et vous permettre de mieux connaître votre métier.

Nous approuvons l'avance toutes les initiatives, qui, tout en restant dans les limites fixées par les Statuts, auraient pour objet de former sur place, par Arrondissement ou Localité importantes, des Groupements locaux dont les Présidents resteraient en liaison étroite avec le Comité Central. Ces Groupes pourraient organiser des réunions et envisager des questions professionnelles et personnelles particulières qui pourraient échapper aux membres du Comité. Notre aide vous est acquise, c'est à vous d'en profiter. L'Amicale ne pourra se développer que si tous ses participants apportent le maximum d'efforts à son rayonnement. L'Enseignement reçu à l'Ecole que vous appliquez pour certains depuis plusieurs années sur le Réseau prendra son véritable sens si vous savez le compléter par une connaissance humaine. Vous pourrez l'acquérir par des contacts que vous aurez toujours avantage à rendre plus fréquents et plus complets. Cet esprit, avant tout, doit animer cette Association qui est votre Association.

Je suis heureux de vous présenter le premier de ces Bulletins périodiques que nous rendrons aussi complets que possible. Ils serviront de liaison entre tous et vous pourrez alors vous sentir plus près des souvenirs communs qui restent, j'en suis sûr, dans les meilleurs de votre jeunesse.

SIGRIST Raymond

AMICALE des ANCIENS APPRENTIS de L'ECOLE du S.E.S. NORD

Siège social : rue Joseph Lemius 60230 CHAMBLY - CCP : 6014.09 L PARIS

Tél. FT 01 30 28 64 91 - SNCF : 21 64 91 - Fax FT 01 30 28 64 14 - SNCF : 21 64 14

Site Internet : [www:http/aaases.fr.st](http://www.http/aaases.fr.st)



Le mot du Président

Il y a plus d'un demi siècle que nos anciens, emprunts de l'esprit de solidarité de la France de l'après guerre, créaient avec un enthousiasme remarquable notre Amicale, pour se retrouver et se reconnaître dans leur école, dans un métier naissant qu'ils étaient fiers de pratiquer.

Dès le premier Contact, le ton était donné : *"L'Amicale n'est pas un syndicat. Nous recherchons à nous regrouper dans un but amical et d'entraide pour rendre service aux anciens Apprentis dans tous les domaines : moral, matériel et professionnel. Le rôle primordial que nous nous assignons est avant tout de nous aider sur le plan moral en facilitant le resserrement des liens de camaraderie pour créer une unité des Anciens... et nous permettre de mieux connaître notre métier"*. Dès ses premiers temps, l'Amicale avait affirmé dans ses statuts et ses actions, l'esprit de solidarité et d'amitié, très largement soutenus et approuvés par les dirigeants de l'époque à l'écoute des propositions, suggestions qui pouvaient leurs être présentées.

En effet, notre Amicale a la particularité d'être animée par les ex apprentis eux-mêmes et de s'assurer du parrainage des responsables de l'Équipement, de la Direction de l'Infra maintenant, se positionnant en source de proposition, objective et proche des réalités du terrain, tant en matière de formation des futurs acteurs du SES que d'évolutions des métiers du SES. Ces relations de confiance et de respect ont pu, à maintes reprises, contribuer aux mutations qui ont touché la formation au SES.

Quelles qualités attendre des jeunes issus de ce type de formation ? S'intégrer rapidement, montrer avec modestie sa compétence humaine et technique, transmettre ce qu'ils ont appris à l'école et au cours de leur parcours personnel, devenir des artisans de réussites selon leurs qualités individuelles et humaines. Dès le premier Contact, Raymond Sigrist énonçait déjà : *"L'enseignement reçu à l'école que vous appliquez pour certains depuis plusieurs années sur le Réseau prendra son véritable sens si vous savez le compléter par une connaissance humaine. Vous pourrez l'acquérir par des contacts que vous aurez toujours avantage à rendre plus fréquents et plus complets. Cet esprit, avant tout, doit animer cette Association qui est votre*

Association". Que dire de plus quant à la primauté donnée aux relations humaines dans un cadre professionnel emprunt de passion et de fierté...

Notre revue "Contact" a été créée dès la première réunion du Comité de l'Amicale le 17 novembre 1951 pour traduire la volonté initiale de maintenir et entretenir le contact entre les anciens et les plus jeunes, pour le meilleur et le plus difficile. A les relire en continu, quelques 53 ans et 100 Contacts plus tard, sans compter les multiples "hors série", apparaît à quel point Contact a été le témoin des manifestations, des difficultés, des joies, des détresses qui ont échelonné toute la vie de l'école et des moeurs, à quel point perdurent d'une part notre foi en l'avenir et à l'entretien de la vitalité de l'Amicale par les jeunes issus de l'école, d'autre part l'engagement des représentants régionaux pour tisser et maintenir les liens fraternels, tant personnel que professionnels.

Personnellement, j'ai toujours été frappé par l'intérêt porté par tous les membres du Comité, retraités, actifs et amicalistes anonymes, pour les évolutions du métier, les conditions de formation des jeunes en adéquation au temps présent, les perspectives d'évolution des plus jeunes, d'une époque ou d'une autre. La pratique naturelle d'un engagement pour un futur à construire, pour l'Entreprise et ses Hommes, avec un souci d'ouverture aux autres, aux plus jeunes en particulier, et d'exemplarité, par opposition au renfermement sur soi, à la préservation de ses acquis, de sa carrière. Ne pouvait-on pas lire dans le Contact troisième du nom : *"Tous les anciens comprendront, nous en sommes persuadés, la nécessité de représenter, avec le maximum de succès, leur école d'origine et de travailler en toute conscience pour obtenir une valeur irréprochable qui assurera indirectement aux jeunes un avenir et aux anciens la satisfaction d'avoir été les artisans de ce résultat"*. Je ne peux que souhaiter que ce mot d'ordre reste le nôtre en cette période où la démographie du SES est décentrée, que de grandes mutations s'annoncent et que la formation par Alternance doit continuer à faire ses preuves et maintenir ses lettres de noblesse...

Marc ANTONI (79)

Editorial

Comment expliquer cette magie des « chiffres ronds » : cinquantenaire, centième, millième... centième numéro d'un journal associatif, le nôtre, notre Contact.



Cent numéros, depuis 1951, date de la création de notre Amicale et quel bonheur de lire dans ce numéro spécial un article retraçant l'histoire de l'Amicale et de son journal écrit par le fondateur lui même, à savoir Monsieur Reybardy, 53 ans après...

Ce numéro tombe à point nommé après l'édition de la plaquette initialisée par Bernard Champion (40), Plaquette retraçant l'histoire de l'apprentissage dit de droit commun, débouchant sur un BAC PRO MSMA options systèmes ferroviaires ; le décès de Bernard annoncé, pour ceux qui l'ignoraient, dans ce numéro 100, nous attriste, tout comme le décès d'autres amicalistes.

L'article d'Alain Louis consacré à l'avenir notamment au débouché vers un BTS, associé à une présentation simplifiée de l'Infrastructure, montre combien les amicalistes ont à cœur de progresser et d'évoluer au même rythme que notre société.

A noter aussi l'évolution, ces derniers temps, de notre comité de publication avec le maintien du journal Contact et avec le développement progressif de notre site Web, qu'André Papillon nous présente une nouvelle fois d'une manière très pédagogique.

Ayant parcouru tous les Contacts depuis l'origine je note que les soucis restent constants : pérennité de nos objectifs d'aide, d'assistance et d'amitié mais aussi mêmes difficultés de recruter des membres du Comité disponibles jeunes et anciens mais tous dynamiques. Néanmoins notre association perdure contre vents et marées grâce aux efforts constants de ceux que j'appellerai en toute amitié « la cheville ouvrière » toujours en nombre suffisant pour que le système fonctionne ; merci à eux.

Merci à vous tous d'être avec nous, faites en sorte que les jeunes viennent avec nous en grand nombre afin qu'un jour un autre éditorialiste prenne sa plume pour un 200^{ème} numéro.

JC MILLE (59)

Une histoire de l'amicale

LE 20 OCTOBRE 1951 LES ANCIENS APPRENTIS DES 12 PREMIERES PROMOTIONS, ETAIENT INVITES A PARTICIPER A LA FONDATION DE L'AMICALE DES ANCIENS APPRENTIS DE L'ECOLE SES DE SAINT OUEN.

Monsieur Stein, chef du service VOIE, invité d'honneur, s'est fait représenter par Monsieur THOUVENOT, Chef des Installations Electriques et de la Signalisation qui préside cette assemblée constituante.

Le Comité est formé des Membres d'honneur appartenant à la Région, des représentants de l'école et d'Anciens Apprentis.

Monsieur THOUVENOT souligne le succès de cette réunion plénière par le nombre des participants (près de 75% des adhérents) et par l'enthousiasme des anciens qui, pour la première fois, peuvent se retrouver et se reconnaître, dans leur école ; puis monsieur THOUVENOT passe à l'ordre du jour suivant :

- lecture et discussion de chaque article des statuts de l'Amicale qui affirment, pour tous ses membres, les principes d'action et les objectifs de camaraderie - solidarité - aide et soutien - aux plans professionnel et familial : adoption à l'unanimité.
- rappel des effectifs des 12 premières promotions qui représentent 232 élèves dont 192 affectés sur la région Nord : 132 adhérents à l'Amicale.
- élection du bureau, comprenant le Chef des A. M. L. (Ateliers-magasins-laboratoires) de Saint-Ouen, des responsables de l'école dont Monsieur SCHONFELD, et des anciens élèves sur le réseau ou moniteurs à l'école.

Dès cette première réunion Monsieur THOUVENOT, représentant Monsieur STEIN, Chef du service de la Voie, souligne l'importance croissante des EX-apprentis de Saint-Ouen, dans les SERVICES ELECTRIQUES ET DE LA SIGNALISATION, et souhaite que l'Amicale, par son développement et sa cohésion serve l'entreprise et apporte soutien et réussite à tous ses adhérents.

Pour clore cette séance inaugurale et témoigner de la confiance générale, il est décidé, de faire coïncider la date de la prochaine assemblée générale avec la fête de l'école en juillet 1952, ce qui deviendra, par la suite, une importante tradition.

L'aventure pouvait maintenant commencer par une première réunion du comité le 17 novembre 1951

ayant pour mission de définir toutes les dispositions nécessaires au fonctionnement et à la vie de l'Amicale :

- Préparation d'un fichier (pour n'oublier personne)
 - Enregistrement des adhérents
 - Ouverture d'un compte chèque postal dont le numéro d'origine reste inchangé (6014-09 PARIS)
 - Préparation d'un budget
 - Mise en forme et publication, d'un bulletin intitulé « CONTACT » pour assurer liaisons et informations avec tous les adhérents.
 - Création de groupements régionaux
- Le premier numéro du bulletin « CONTACT » est imprimé et diffusé en décembre 1951. Il comportait déjà :
- le mot du président
 - les comptes rendus des assemblées et des réunions
 - des informations techniques et administratives
 - l'affectation des anciens
 - la promotion 1940
 - l'aide aux militaires et le soutien aux anciens malades ou en difficultés
 - la page récréative
 - la page nécrologie - carnet blanc - carnet rose

Ce plan initial devait apparaître satisfaisant car son évolution a été principalement marquée par la diversité et la richesse des sujets, l'imagerie et surtout, la qualité du papier, des illustrations, des photos et de l'impression en noir, en bleu et enfin en couleurs.

En un trimestre l'Amicale avait été « Mise sur rails ». C'était l'aboutissement d'une idée proposée au printemps de 1948, à quelques anciens de la circonscription de CREIL, au cours des stages suivis par les nouveaux attachés de la Région Nord où je venais d'arriver.

Poursuivant ce programme de formation d'attaché aux ateliers magasins laboratoire de Saint - Ouen, je me suis trouvé affecté à l'école suite au décès d'un enseignant et plongé ainsi dans cet univers de façon inattendue, qui devenait un champ d'application des principes de camaraderie et d'amitié entre élèves.

Il fallait concrètement faire partager cette idée d'Amicale aux anciens déjà en activité en partant de cet épice de l'école dont le rayonnement était déjà amorcé par les premières promotions.

Nous étions dans la période d'après guerre et il faut rappeler le contexte national et social de l'époque :

– Pour la SNCF et ses cheminots le sentiment dominant était une certaine fierté de rappeler l'attitude et le comportement des plus valeureux dans leur résistance à l'occupant et de s'engager résolument dans le rétablissement des installations et des matériels pour assurer avec conviction et détermination une reprise rapide de l'activité économique du pays.

– La majorité des français et notamment les jeunes, avaient un vif désir de participer à l'effort collectif afin de retrouver l'espérance dans la dignité.

– A l'école, les élèves admis par concours étaient pour la plupart fils de cheminots. L'école d'apprentissage représentait alors un des chemins les plus sûrs pour apprendre, se former professionnellement et aussi humainement. Les parents avaient encore beaucoup d'influence sur leurs enfants et pouvaient transmettre : conscience professionnelle et conscience morale.

– On peut aussi rappeler dans cette période bouillonnante l'apparition, surtout à la région Nord d'une initiative très volontariste qui pensait aboutir à l'autonomie du SES. Cette idée tendait à faire reconnaître l'importance future des installations de plus en plus perfectionnées des postes d'aiguillages de la signalisation et de la téléphonie. Cette tentative fut progressivement étouffée et abandonnée.

C'est pourtant dans ce climat qu'un certain nombre d'anciens, affectés dans les circonscriptions du Nord, trouvaient un terrain propice pour appliquer et faire apprécier la formation reçue à l'école.

Il faut aussi reconnaître que ces jeunes techniciens, nouveaux venus dans le schéma habituel et historique des services régionaux, n'ont pas toujours été immédiatement adoptés. Ils ont heureusement montré sans concession mais avec modestie et une habileté intuitive qu'ils pouvaient, eux aussi utiliser et transmettre ce qu'ils avaient appris et devenir ainsi des artisans de la réussite.

Nous devons à la personnalité, à la volonté, au perfectionnement continu de ces pionniers l'affirmation de la valeur de ce type de formation et de sa crédibilité au sein de l'entreprise. **Ne l'oublions pas !**

Il est certain que les qualités individuelles de ces premiers diplômés ont été particulièrement utiles au lancement et au développement de l'Amicale.

MUTUELLE FAMILIALE DES CHEMINOTS DE FRANCE (MFCF)

43 rue de Clichy

75009 PARIS Cedex

(Mutuelle n° : 75MO3593)

Téléphone : 01 44 53 24 65 (30 71 00)

DE PUIS 1930,

- UNE PARTICIPATION QUI TIEN COMPTE DES DEPASSEMENTS D'HONORAIRES
- LA POSSIBILITE DE FINANCER VOS DEPENSES DE SANTE GRACE AU PRET " SANTE PLUS "
- UN TARIF ATTRACTIF POUR LES AGENTS AGES DE MOINS DE 30 ANS SANS CHARGE DE FAMILLE
- LES COTISATIONS PEUVENT ETRE RETENUES SUR SOLDE

Ils ont fait preuve de conviction d'abord, de générosité sûrement, d'une participation constante, qui dure encore, avec les moyens du bord, de dynamisme aussi, dans un bénévolat sur le réseau et au sein même de l'école, avec les moniteurs et la participation des élèves en formation, futurs adhérents.

La fête de fin d'année restait l'événement majeur directement associé à l'Assemblée Générale de l'Amicale en présence des membres d'honneur, des adhérents de plus en plus nombreux, généralement accompagnés, avec des effectifs de promotion qui atteindront plus de 30 apprentis en 1963 à Saint Ouen puis 60 dans les années 70.

Le programme de cette fête pouvait comporter une présentation théâtrale, des chants, des exercices sur le stade, et même des tirs de fusées, confectionnées à l'école, pour la plus grande joie des spectateurs, souvent aussi un orchestre dont la qualité de certains est restée dans les mémoires avec duo de clarinettes, de saxophones ou avec accordéon ou trompette...

C'était la récompense offerte à tous ceux qui s'étaient déplacés, pour le plaisir mais aussi pour constater la vigueur et la réussite de l'amicale, confirmée dans son statut représentatif des anciens apprentis de l'école du SES Nord, devenus cheminots.

L'utilisation des moyens techniques disponibles facilitait la mise en page des CONTACTS successifs, en améliorant chaque fois la qualité et la présentation des articles. L'assemblage des

tirages obtenus avec le matériel de l'époque dépendait de la bonne volonté des plus habiles.

Parmi les moniteurs de l'école, un ancien de la promo 43, dessinateur de talent, (voir article de M.Allais (43)), assurait les illustrations nécessaires dont la présentation de la « Une » du bulletin Contact comportant un panneau de signalisation et un écusson situant l'école sur la région Nord. Cet écusson, emblème de l'Amicale réalisé en grand format en relief et en couleur, était de toutes les Assemblées Générales avec ceux des principales villes du Nord, redeviendra plaquette ou médaille gravée, remise aux anciens, ayant un certain nombre d'années d'ancienneté, qui sera fixé ultérieurement à 25 et 50 ans.

Cette reconnaissance attribuée aux anciens est une façon de récompenser leur fidélité à l'Amicale. Il faut aussi ajouter la préparation d'un annuaire et même de la première visite annuelle en famille d'un site renommé, comme le barrage de Génissiat, Seyssel et ses environs à la satisfaction enthousiaste de tous les participants. Cette formule devait avoir des suites pour devenir pérenne, dans différentes villes de France sous le nom de sortie annuelle, sur un week end avec visites touristiques, réunions de travail, repas dansant et bonne humeur.

Le caractère original de cette amicale, animée par les élèves d'une école d'entreprise, était d'avoir voulu se placer sous le regard bienveillant des

responsables de la région Nord et de la Direction des Installations Fixes qui, elle, harmonisait les programmes de formation des écoles comparables du SES en activité sur les cinq régions de la SNCF.

L'Amicale avait affirmé, dans ses statuts, l'esprit de solidarité et d'amitié très largement approuvé et soutenu par les dirigeants, qui lui accordaient, avec confiance, une liberté d'action et d'initiative, en restant constamment à l'écoute des propositions et suggestions qui pouvaient leur être présentées.

Ces relations établies et respectées devaient apparaître particulièrement utiles pour infléchir les décisions ultérieures et favoriser l'évolution des mutations qui allaient devenir inévitables.

Les premiers changements apparaissent avec le transfert de l'école de St Ouen en Décembre 1963, au Moulin Neuf dans des bâtiments modernes dont l'inauguration en Octobre 1964

sera présidée par Mr HUTTER Directeur de la région du Nord. L'Amicale suivra...

Le bulletin prend un nouveau visage avec la présentation de nouvelles installations, le recours aux professionnels de l'imprimerie, l'amélioration de l'impression en bleu sur papier glacé, l'illustration des articles et même quelques photos, nouveautés qui durent encore.

Les décennies 70 et 80 apportent de fortes inquiétudes sur le devenir de l'apprentissage : fermeture des écoles Voie du Moulin Neuf en 1969, SES de Pantin (est), de Santenay (sud-est), de la Folie Nanterre (ouest) en 1970 puis de Toulouse (Sud-ouest) en 1987. La fermeture de l'école de « St Ouen-Moulin Neuf » est annoncée pour 1990.

Dès 1987 le comité de l'amicale suit attentivement les transformations programmées, mais ne reste pas inactif.

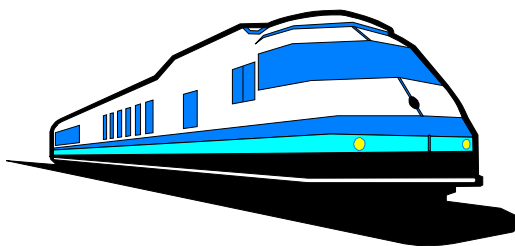
Malgré cela, restant malgré tout confiant dans l'avenir de l'apprentissage, l'Amicale prépare la célébration du cinquantenaire de l'école « St Ouen-Moulin Neuf » prévue pour 1989. A cette occasion l'Amicale prépare une plaquette spéciale et un annuaire avec la photographie des cinquantes premières promotions.

Cette journée était présidée par Monsieur ROUMEGUERE, Directeur de l'équipement en présence de Monsieur HUTTER Directeur Général Honoraire.

On découvre alors que les apprentis sont devenus des cheminots responsables et expérimentés, beaucoup ont accédé à une formation supérieure, par l'effort et le travail personnel. Ils ont atteint des postes de responsabilité ; leurs mérites reconnus justifient l'accès aux situations de maîtrise, cadre puis de cadre supérieur.

Ils vont alors réfléchir à des propositions concrètes et argumentées pour aboutir à une symbiose active entre le désir d'adapter les effectifs qualifiés aux besoins de l'Entreprise et l'opportunité de bénéficier d'une adaptation de l'Éducation Nationale vers une formation professionnelle qui répondra, utilement, aux impératifs d'une économie moderne ; ce sera la formation en alternance au SES.

On doit reconnaître un grand mérite à ces groupes de réflexion, composés d'anciens meurtris à l'idée de la disparition annoncée de ces écoles et conscients de l'intérêt des moyens



disponibles au Moulin Neuf, ayant pour objectif de trouver une solution satisfaisante et utile pour tous.

La réforme de l'apprentissage, préparée en 1987 par l'Education Nationale va conduire à de nouvelles adaptations du centre du Moulin neuf pour que la formation en alternance, s'oriente, dès 1994, vers un BAC Pro MSMA option systèmes Ferroviaires.

C'est une nouvelle chance pour beaucoup de jeunes, l'espoir d'une pérennité de la qualité de ce type de formation pour l'Entreprise et l'assurance d'une continuité pour l'Amicale toujours présente par ses statuts.

Bonne chance à tous dans le souvenir et l'amitié.

POSTFACE : ON S'ETONNERA PEUT ETRE DE NE TROUVER AUCUN NOM DANS CE TEXTE, FORCEMENT IMCOMPLET MAIS TOUS LES PARTICIPANTS A CETTE AVENTURE QUE JE CROIS DURABLE ONT PROUVE ET PROUVENT ENCORE POUR BEAUCOUP DEPUIS L'ORIGINE QUE CETTE CULTURE D'APPARTENANCE A LEUR ECOLE MERITAIT D'ETRE ENTRETENUE ET PARTAGEE DURANT LE PARCOURS DE TOUTE UNE VIE. QU'ILS EN SOIENT FELICITES ET REMERCIÉS.

Jean REYBARDY

Ancien Secrétaire

Général/Fondateur de l'Amicale

Contact n° 100

Directeur de Publication:

M. Antoni (79) – Tél. 01 42 23 78 79

Comité de Publication:

Contact : J.M. Clauss (59) - C. Dessery (51)
 J.C. Gédalge (61) J.C. Mille (59) – M. Verdier (61)
 A.Louis (75) – D.Chemin (84)
 Site Web : A.Papillon (61) – E.Wagnier (86)
 Photos : P.Besançon (59)

Impression:

Service Reprographie SNCF de Paris Nord

Sommaire :

Contact n°1	Page 1
Le mot du Président.	Page 2
Editorial	Page 3
Histoire de l'Amicale	Page 4-5-6
L'Originalité c'est quoi ?	Page 7
Alternance - BTS	Pages 8
La SNCF aujourd'hui	Page 9-10
Le Site de l'AAA	Page 11-12

NECROLOGIE

Ce début 2004 a emporté quelques uns de nos amis :

CHAMPION Bernard promotion 1940, l'ainé de nos adhérents, ancien Président de notre Association, décédé le 21 Mai à Montataire.

COURTIN René Promotion 1954, décédé le 18 Mars à Nice.

LOTH Bernard Promotion 1967, décédé le 04 Juin L'Amicale présente ses condoléances aux familles de ces chers amis.

L'originalité, c'est quoi ?

Un certain nombre d'anciens apprentis ont participé, plus ou moins activement à la vie et au développement de l'Amicale, créée grâce à l'impulsion convaincante et déterminante de Jean Reybardy.

Peu cependant, ont laissé des traces aussi indélébiles qu'André Docquois promotion 43, qui fût très longtemps l'illustrateur de Contact, le bulletin « apériodique » de liaison.



André, excellent dessinateur, fut remarqué à l'école par Mr Schonfeld qui, ayant besoin d'un homme de l'art, lui a donné l'occasion d'exprimer ses talents sur place dès 1943.

Très coopératif, André n'a pas hésité à prêter sa plume, dès sa création, à cette noble cause : l'Amicale. Quelles soient de couvertures ou d'intérieures toutes les pages de Contact ont supporté les griffures de la plume de notre ami jusqu'à son départ de l'école.

Rien que de très banal en cela, allez vous penser cher lecteur, et pourtant... doté d'un caractère très sociable, notre ami André redoutait avant tout d'être « embrigadé ». Ceci l'a conduit à refuser toute adhésion à l'Amicale ; curieux non ?

Au nom de ceux qui ont apprécié durant toutes ces années, ton amitié et ton travail, un grand merci André.

MARCEL ALLAIS (43)

SIEMA Applications

(Filiat de VOSSLOH COGIFER)

- **CEMU3** : *Téléphonie Ferroviaire de sécurité*
- **SIAM ST2** : *Système Informatisé d'Aide à la Maintenance pour la Signalisation, les Télécommunications, de deuxième génération.*
- **Capteurs** : *Surveillance moteur d'Aiguille, CdV*

88/90 RUE HIPPOLYTE KAHN

69100 VILLEURBANNE

Tel : 04 78 85 14 14 / Fax : 04 78 68 98 44

E-mail : siema@siema.fr

L'ALTERNANCE AU SES A LA RENTREE 2004.



Au travers des 99 numéros de contact que notre association a édités au cours d'une cinquantaine d'années, les comités de rédaction successifs ont cherché, à vous informer sur les évolutions de l'apprentissage au SES. Cet apprentissage a du s'adapter aux évolutions de la société et à ses répercussions au sein de la SNCF. Certaines périodes furent difficiles à vivre pour les anciens apprentis du SES NORD ; je pense à la fermeture du CFAV à la fin des années 1980. Depuis, nous avons retrouvé l'espoir. Le début de ce troisième millénaire nous redonne pleine confiance car il est à nouveau marqué par une prise en compte du bien fondé des formations par l'alternance. Ce qui existe aujourd'hui nous apparaît encore un peu timide mais la SNCF s'est délibérément réengagé dans cette voie en ayant pour objectif 1000 contrats par an de formation en alternance. Pour l'année scolaire 2004/2005, l'ensemble du périmètre INFRA (SES, VOIE, EALE, EIV, Exploitation, Ingénierie) devrait engager 443 contrats en alternance, couvrant l'ensemble des diplômés du BEP au titre d'Ingénieur ferroviaire. L'Équipement représentera une part non négligeable puisqu'il devrait y avoir au niveau national, pour seulement le SES, 86 contrats, allant du BEP au BAC +2. (BTS et DUT)

- **42 BAC PRO MSMA option systèmes ferroviaires** préparant au métier d'opérateur de maintenance SEG (1) dont 24 Apprentis au Moulin Neuf,
- **16 BTS électrotechnique** (2) préparant au métier de technicien opérationnel SEG (1)
- **14 DUT Génie Industriel et Maintenance** préparant au métier de technicien opérationnel SEG (1)
- **9 (BEP +1) et 12 BAC PRO MSMA** préparant au métier d'opérateur de maintenance caténaire (1)
- **5 (BEP +1)** préparant au métier d'opérateur de maintenance SM (1).

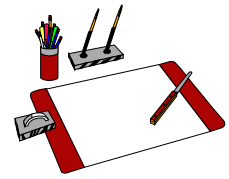
Nous avons préconisé dans nos propositions de juin 2002 adressées au Directeur Général Délégué Exploitation, la création d'une structure de formation par alternance à trois niveaux : BAC PRO, BAC +2/3, Formation Ingénieur. Nous nous félicitons de sa mise en place pour la rentrée 2004.

(1) Voir l'article « la SNCF d'aujourd'hui »

(2) Voir l'article « Le BTS électrotechnique »

Le BTS électrotechnique.

A la rentrée 2004, deux expériences de formation par alternance, préparant à un diplôme de BAC +2 (BTS et DUT) en vue de



couvrir des emplois de TO SEG (1) va être mis en œuvre. Voici les grandes lignes de l'organisation prévue pour la préparation du BTS électrotechnique.

Ce diplôme se préparera en contrat de qualification. L'alternance sera réalisée entre le Lycée d'Enghien les Bains dans le VAL d'OISE, l'Unité de formation équipement de NANTERRE et un établissement de maintenance de l'Équipement. Le pilotage du dispositif est assuré par la Direction Délégué RH de l'Infrastructure (IRH).

Celle-ci, en accord avec les régions, va donc engager le recrutement de 16 jeunes, sur les régions suivantes : Reims, Metz-Nancy, Lille, Amiens, Rouen, Bordeaux, Tours, Clermont-Ferrand, Chambéry et Paris -Est. Ces jeunes devraient, au terme de la formation, être recrutés au cadre permanent sur la région qui les a formées si les conditions suivantes sont réunies :

- Réussite au BTS
- Evaluations de la formation professionnelle satisfaisantes
- Comportement irréprochable dans l'ensemble des sites de l'alternance
- Aptitudes psychologiques et médicales satisfaisantes pour l'emploi de TO SEG

Dès leur embauche au cadre permanent, ils suivront une formation complémentaire les préparant à la première partie de l'examen EV9 (première partie CCRN). Après avoir réussi cette première partie, ils prendront un emploi de TO SEG et intégreront ainsi le cursus classique des Attachés Techniciens supérieurs SES.

Nous serons donc amenés à suivre et sans doute à rencontrer ces jeunes en alternance. Michel GUERMEUR, ancien apprenti de la promotion 1976 et actuellement responsable de l'Unité de formation SES de NANTERRE, devrait pouvoir nous tenir informé du fonctionnement de ce dispositif.

(1) Voir l'article « la SNCF d'aujourd'hui »

La SNCF d'aujourd'hui

1. Un peu d'histoire

DEPUIS QUE LA PREMIERE PROMOTION D'APPRENTIS DU SES NORD (1940) A INTEGRE LA SNCF, L'ENTREPRISE A NATURELLEMENT DU S'ADAPTER AUX CHANGEMENTS DE LA SOCIETE ; LE SES A DU, EN PLUS, PRENDRE EN COMPTE LES BOULEVERSEMENTS TECHNIQUES LIES A L'ARRIVEE DE L'ELECTRONIQUE ET DE L'INFORMATIQUE. AU COURS DE TOUTES CES ANNEES, DE NOUVELLES ORGANISATIONS ONT ETE MISES EN PLACE POUR TENTER DE REpondre A CES EVOLUTIONS.



Nombres de nos amis amicalistes retraités ne se retrouvent plus dans les nouvelles organisations et la nouvelle terminologie s'y rapportant ; par ailleurs les plus jeunes connaissent mal l'histoire de notre Entreprise. Voici donc une présentation simplifiée des évolutions qui ont marqué la SNCF et plus spécialement le SES, qui n'a d'autre prétention que d'améliorer la communication inter générations au sein de notre Association. **Nous ne pouvons dialoguer que si nous nous comprenons.**

Les organisations d'aujourd'hui s'appuient sur l'histoire de notre Entreprise, qui, elle même, est et a été tributaire des évolutions de la société. Voici quelques dates marquantes :

- **1938** : création de la SNCF (Société anonyme d'économie mixte, l'état possède 51% du capital)
- **1983** : La SNCF devient un EPIC (Établissement Public à caractère Industriel et Commercial en application de la Loi d'Orientation des Transports Intérieurs - LOTI - de décembre 1982)
- **1997** : Création de Réseau Ferré de France (RFF), établissement public créé selon les directives européennes qui imposent une séparation comptable entre gestionnaire de l'infrastructure et entreprise ferroviaire. RFF devient propriétaire des infrastructures (Voies, installations de signalisation, ...)
- **2002** : Généralisation de la régionalisation. Les conseils régionaux deviennent responsables des choix en matière de politique de transport des voyageurs régionaux et bénéficient, notamment, de la subvention de l'état qui était versée auparavant à la SNCF.

- **2003** : Ouverture à la concurrence du FRET ferroviaire en Europe.

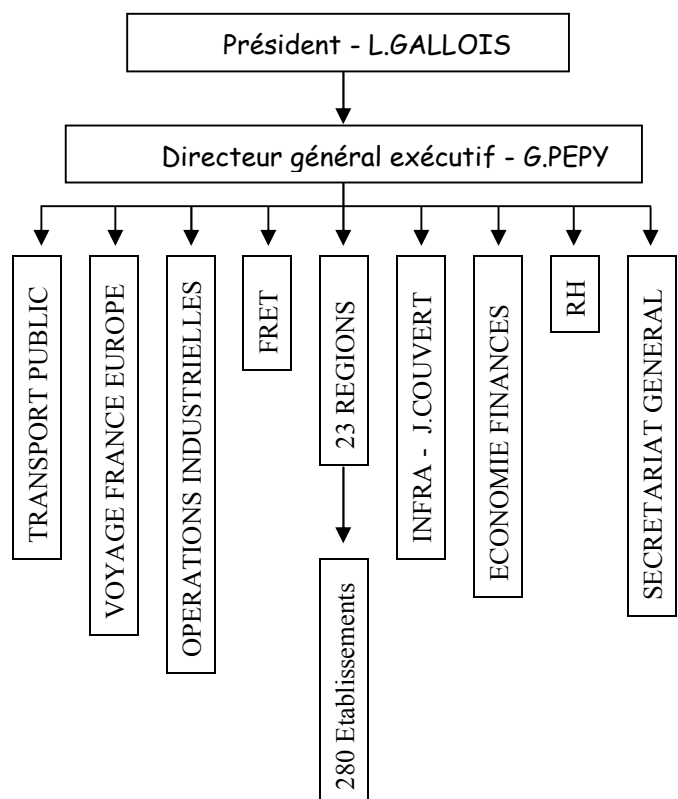
CES EVENEMENTS ONT MODIFIE LES RESPONSABILITES DE LA SNCF, SON FINANCEMENT ET SES MISSIONS. POUR CLARIFIER CELA, VOICI UNE PRESENTATION DES PRINCIPALES MISSIONS, DES PRINCIPAUX ACTEURS FERROVIAIRE FRANÇAIS D'AUJOURD'HUI :

- **L'état et les régions** : autorités organisatrices qui définissent la politique des transports et notamment les missions de service public ; et ils financent les transports de la vie quotidienne (TER, Transilien)
- **RFF** : propriétaire du réseau, il définit la nature des investissements et en assure le financement (exploitation, maintenance, investissement)
- **La SNCF** :
 - en tant qu'entreprise ferroviaire (Transporteur), utilise le réseau et paye des redevances (péages) à RFF
 - en tant que gestionnaire de l'infrastructure pour le compte de RFF, exploite et assure la maintenance du réseau ; par ailleurs elle assure, pour partie, la maîtrise des travaux d'investissement.

2. La SNCF en 2004

L'Entreprise a donc adapté ses organisations en conséquence. La SNCF est une entreprise ferroviaire mais aussi un Groupe constitué de 653 entreprises ayant des activités essentiellement liées au transport.

Présentation d'un organigramme simplifié de l'entreprise SNCF



L'activité INFRA, c'est, essentiellement :

- **L'équipement** : maintenance et travaux des installations fixes (Voie, ouvrages d'art (OA), Bâtiments, signalisation électrique générale (SEG), signalisation mécanique (SM), Caténaire, équipements d'alimentation des lignes électriques (EALE), Télécom-informatique
- **L'ingénierie** : Etudes, travaux-investissements
- **L'exploitation** : transport, mouvement

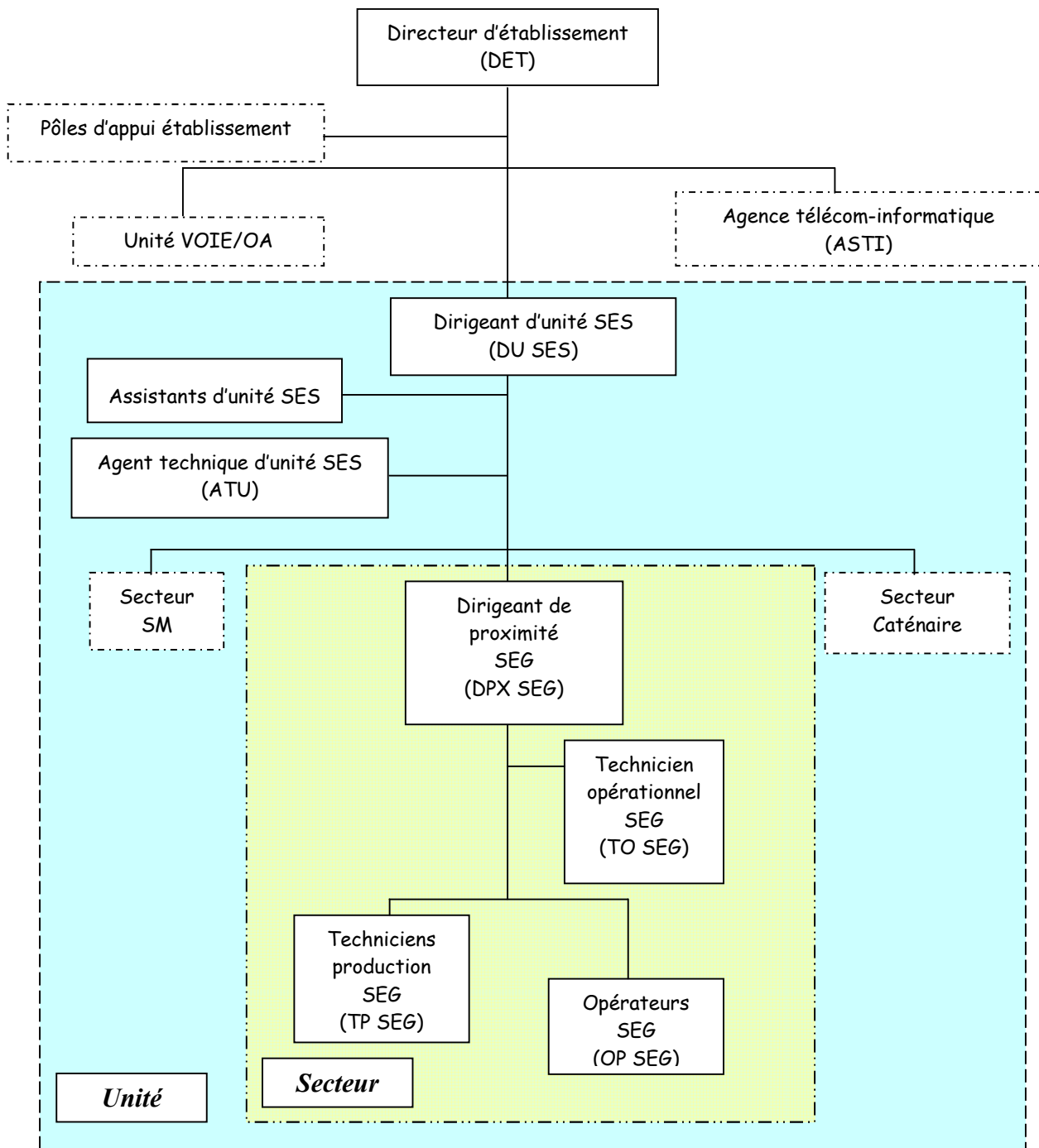
La production « Equipement » est assurée par une centaine d'établissements répartis sur les 23 régions : Etablissements d'entretien équipement (EVEN), Etablissements logistiques (ELOG).

La production « ingénierie » se répartit entre les entités Nationales (IG), régionales, et inter-régionales (Plaques ingénierie).

La production « exploitation » est assurée par environ 70 établissements répartis sur les 23 régions : Établissements exploitation (EEX)

3. L'Équipement d'aujourd'hui

Vous trouverez enfin ci-après l'organigramme simplifié d'un établissement équipement (EVEN) et plus particulièrement celui d'une unité SES et d'un secteur SEG.



4. Rôle des différents acteurs de l'unité SES

- Dirigeant d'unité : Manage l'unité et suit la production. Organise la production de l'année suivante. (Origine SES : CCRN ou Jeune cadre)
- Assistants d'unité : Assistent le dirigeant dans les missions technique, sécurité, travaux et suivi de la production. (Origine SES : CCRN ou jeune cadre)
- ATU : appui les assistants et le DU dans des missions de préparation de dossiers (Origine opérateur)
- DPX SEG: manage le secteur, suit et organise la production du secteur, réalise les contrôles techniques (Origine KV SEG ou CCRN)
- TO SEG assiste le DPX dans les missions technique, sécurité, travaux et suivie de la production (Origine attaché TS SEG ou KV SEG)
- TP et OP SEG : assurent la maintenance préventive et corrective ainsi que les menus travaux.

Après cette présentation rapide et simplifiée, n'ayant d'autre vocation que de faciliter nos réflexions et nos échanges, nous aurons l'occasion dans un prochain Contact de présenter les formations et les cursus permettant d'accéder aux différents emplois de l'unité SES.

Pour plus d'info vous pouvez aussi consulter, les sites ferroviaires suivant :

<http://lesfinances.sncf.com/>

<http://www.sncf-international.com/>

<http://www.sncf.com/co/accueil/index.htm>

et encore bien d'autres, accessible à partir du site WEB de l'AAA, dans la rubrique « les sites ferroviaires ».

A.LOUIS (75)

Alcatel France

2, avenue Descartes
92350 LE PLESSIS ROBINSON

Téléphone : 01 41 36 19 00
Fax : 01 41 36 19 29

PIPC – POSTE D'AIGUILLAGE
INFORMATIQUE DE PETITE CAPACITE
CAPTEURS DE SURVEILLANCE D'AIGUILLES

SITE AAA



L'idée de réaliser un site Internet propre à l'AAA SES Nord, remonte à l'Assemblée Générale 2000 au cours de laquelle notre Président a annoncé cette intention.

Lors de l'AG de septembre 2001, la présentation d'une maquette nous a permis de recueillir les premières impressions.

La réalisation du site, effectuée fin 2001 et courant 2002, a permis de présenter la première version lors de l'assemblée générale de 2002.

Les Objectifs fixés :

Pour qui :

- Pour tous ceux qui souhaitent connaître ou mieux connaître l'Amicale, son environnement et ses manifestations.
- Pour les adhérents, en vue de leur fournir rapidement et où qu'ils soient, des informations sur l'environnement technique, professionnel et managérial des métiers du SES.
- Pour les adhérents, en vue de leur fournir rapidement et où qu'ils soient, des informations leur permettant de joindre un ex-apprenti ou les anciens apprentis dans une région ou un établissement donné.
- Pour les adhérents, une plate forme d'échange d'informations rapides.
- Pour les adhérents, constituer une base données consultable : Contacts, AG, ...
- Pour le comité, le bureau et les AGR, une plate forme destinée à faciliter la gestion de l'AAA.

Pour quoi :

- Donner une image novatrice, dynamique et rajeunie de l'Amicale, tant en interne qu'en externe.
- Mieux communiquer et plus rapidement sur les différentes manifestations organisées par l'Amicale.
- Offrir sans requérir de déplacements, des informations et services aux adhérents.
- Offrir aux adhérents un bulletin d'information rapide et synthétique.
- Offrir la possibilité d'échanges dynamiques entre les adhérents le bureau et le comité.

Comment :

- En réalisant un site internet indépendant, accessible pour partie à tous, et dont la mise à jour et le suivi puisse se faire (si possible) par des intervenants distants.
- En ouvrant une boîte à lettre électronique au nom de l'Amicale.
- En facilitant la mise à disposition des adhérents, des informations de nature très diverses : examens, parcours types, recherches de postes, recherche de mutation.
- En facilitant les échanges entre « hobiistes ferroviaires », éventuellement entre épouses...

Fin 2000 et courant 2001, un groupe de travail composé d'Antoni, Besançon, Clauss, Fléchy, Gédalge, Maurin, Stievenart et moi même, a rédigé les fonctionnalités à respecter.

Les résultats ont été amendés, puis approuvés par le Comité.

Les Fonctionnalités :

Ce site est divisé en plusieurs grandes parties :

- La page d'**Accueil**, avec quelques symboles et quelques photos.
- La rubrique « **l'Amicale** » qui explique sa vocation, son fonctionnement statutaire et qui comprend une sous rubrique « Vie de l'Amicale » très détaillée.
- La rubrique « **Les Informations pratiques** » qui reprend :

Un annuaire détaillé, avec la possibilité de recherche par nom, par promo et par zone,

Des informations techniques sur les différentes spécialités de l'équipement,

Des informations particulières sur les formations, les examens, les écoles,

Des exemples de différentes carrières ainsi que des interviews diverses.

- La rubrique « **Communication** » qui donnera quelques informations et permettra des connexions directes sur nos sponsors, sur des associations, sur des sites ferroviaires Internet, sur nos comités d'entreprise et sur l'apprentissage à la SNCF.
- La rubrique « **Echanges** » permettra à ceux qui le souhaitent, des recherches des permutations possibles et éventuellement d'y indiquer leur souhait. Cette rubrique reprendra également les propositions d'article, une boîte à idées, et enfin, la parole sera offerte à nos épouses.
- La rubrique « **Divers/Actualités** » quant à elle, constituera une rubrique donnant les informations de dernière minute.

- Enfin une rubrique « **Administration** » du site, qui sera réservée à la mise à jour.

A noter qu'en ce qui concerne les rubriques sans lien, les ajouts, la mise à jour et les suppressions seront réalisées par des personnes désignées et ceci, à partir de leur domicile.

A noter que les rubriques réservées aux seuls adhérents :

- La Vie de l'Amicale,
- Les Informations Pratiques,
- Les Echanges,

Ne seront accessibles qu'après l'introduction d'un code d'accès fourni par le Comité.

La première réalisation du site résulte essentiellement du travail de quatre personnes :

- ❖ Jérôme Simon, pour la partie proprement informatique (Achat du serveur, recherche des progiciels adaptés : codage,établissement des liens, mise à jour...)
- ❖ Alexandre Duclos, pour une partie de la partie documentation,
- ❖ Jean Claude Gédalge et André Papillon pour le rassemblement des Informations, la conception des manchettes, des pages, des tableaux ainsi que leur mise en forme.

Lors de cette réalisation, plusieurs réunions du Comité, spécialisées Internet, ont permis de faire le point et d'ajuster la réalisation aux spécifications.

Il faut noter que ce travail a d'ores et déjà nécessité près d'un millier d'heures.

Aujourd'hui, il est nécessaire de poursuivre la mise au point et de rédiger sa documentation. Par ailleurs, son fonctionnement et son efficacité en ligne demande de purger, des mettre les articles en ligne, de relancer éventuellement,... ce qui nécessite l'investissement de volontaires.

Un site tel que le nôtre, qui se veut communicatif et dynamique ne présente d'intérêt que s'il est facilement accessible, agréable à visiter et si les informations ou services disponibles sont vivants.

C'est l'affaire de tous ! Aussi, contribuez-y par vos consultations, vos commentaires, vos envois d'articles...

Si vous êtes prêts à nous aider ou si vous connaissez quelqu'un susceptible de pouvoir le faire, dites nous le !

A.PAPILLON (61)